

Manuel sur les terrains de street floorball

Conditions

Les terrains de street floorball peuvent être loués par des organisations à but non lucratif. Les conditions suivantes doivent être remplies.

- Le terrain doit être installé sur une surface dure et plate (asphalte, béton, etc.) d'au moins 26 x 16 mètres.
 - Il est interdit de poser le terrain sur du gazon ou toute autre surface souple.
 - Le terrain peut être installé sur du tartan (revêtement synthétique rouge), mais le Centre de compétences pour le sport décline toute responsabilité en cas de dommages causés au revêtement.
- Une zone de deux mètres de large autour du terrain doit être exempte de tout obstacle tel que déchets, pierres, etc.
- Le camion de livraison doit pouvoir accéder à l'emplacement prévu pour le terrain de street floorball. À défaut, il faut au moins pouvoir y amener les palettes à l'aide d'un transpalette.
- Les emballages et éléments de transport vides doivent être entreposés sur place, à l'abri des intempéries et des vols (4 palettes, y c. 4 cadres de palettes, 2 chariots pour les bandes, 5 boîtes de rangement, 1 sac pour les cannes et les balles de unihockey).
- L'organisation doit désigner une interlocutrice ou un interlocuteur pour le Centre de compétences pour le sport.

Transport

Le transport est organisé par le Centre de compétences pour le sport. Une personne responsable de l'organisation locataire doit être présente lors de la livraison et de la reprise du matériel.

Responsabilité

Les profits et les risques sont transférés à l'organisation locataire au moment où elle prend en charge le matériel de street floorball sur place. Elle est dès lors responsable de tout dommage résultant de l'utilisation du matériel. L'Office de la sécurité civile, du sport et des affaires militaires décline toute responsabilité, sauf en cas de négligence grave ou de faute intentionnelle de sa part lors du transport.

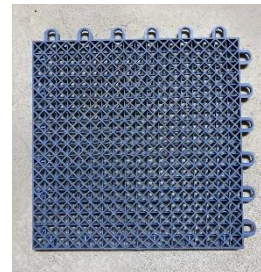
Instructions pour le montage et le démontage

1. Matériel

La livraison d'un terrain de street floorball complet comprend le matériel suivant.

Contenu des 4 palettes (130 × 100 cm) **3 × 4 cadres + 1 couvercle**
 1 × 3 cadres + 1 couvercle

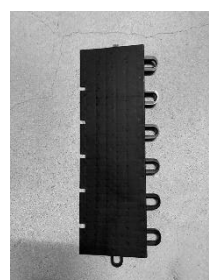
- 285 éléments de 122 × 91,5 cm, neutres
(chaque élément est composé de 4 × 3 dalles de 30,5 cm chacune)
- 1 câble de sécurité long (90 m)
- 1 cadenas (pour sécuriser le câble de sécurité)



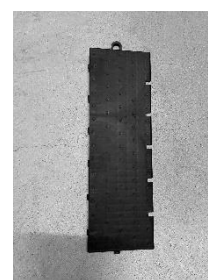
1 dalle

Contenu des 5 boîtes de rangement

- 242 éléments de bordure pour les côtés du terrain
(121 pour la gauche et 121 pour la droite)
- 4 éléments d'angle



1 élément de
bordure (gauche)



1 élément de
bordure (droite)

Contenu des 2 chariots

- 22 bandes de 2 m
- 2 bandes de 2 m avec but intégré
- 4 bandes de 1 m
- 8 bandes courbes

Contenu du sac

- 15 cannes de unihockey
- 15 balles de unihockey



Volume total de la livraison

Matériel NON fourni mais recommandé :

- 1 paire de gants de protection/jardinage par personne
- 1 transpalette

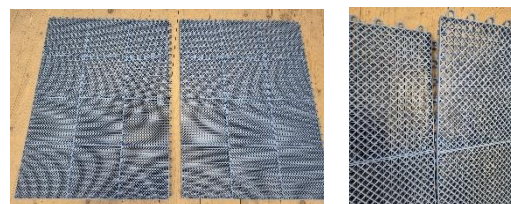
2. Montage

2.1. Surface de jeu

Une fois installé, le terrain mesure 23,18 × 13,72 m.

Il est constitué de 15 rangées. Chaque rangée compte 19 éléments préassemblés, formés de 3 × 4 dalles.

L'assemblage peut être effectué par un groupe de 10 personnes au maximum (le nombre minimal recommandé étant de 6). Il prend environ 2 heures, ce temps dépendant naturellement du nombre de personnes.



⚠ Le terrain doit être installé sur une surface dure qui supporte le poids des joueurs (béton, asphalte, etc.). Les dalles ne doivent pas s'enfoncer dans le sol.

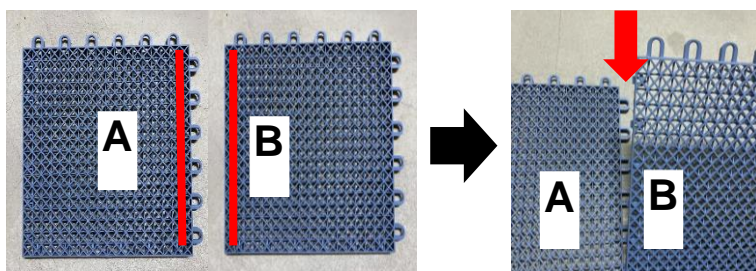
⚠ Il est recommandé de porter des gants de protection pour le montage et le démontage.

Vidéo de l'assemblage d'un terrain similaire :

<https://www.youtube.com/watch?v=wJZA8wzWDc0>

Marche à suivre :

1. Débarrassez le sol des éventuels graviers, débris et feuilles.
2. Posez la première rangée en commençant en bas à gauche (voir plan, p. 4).
Assemblez les différents éléments grâce au système de clips (voir illustration ci-dessous).
Pour fixer les dalles, joignez toujours un bord muni de dents arrondies (A) et un bord muni de petites tiges (B) : posez le bord B sur le bord A, puis exercez une pression avec le pied pour les clipser.

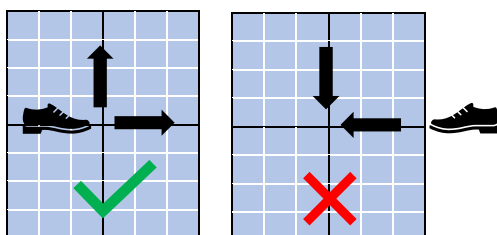


Attention :

⚠ Le bord A doit toujours se trouver à droite lors de l'assemblage, qui se fait de gauche à droite.

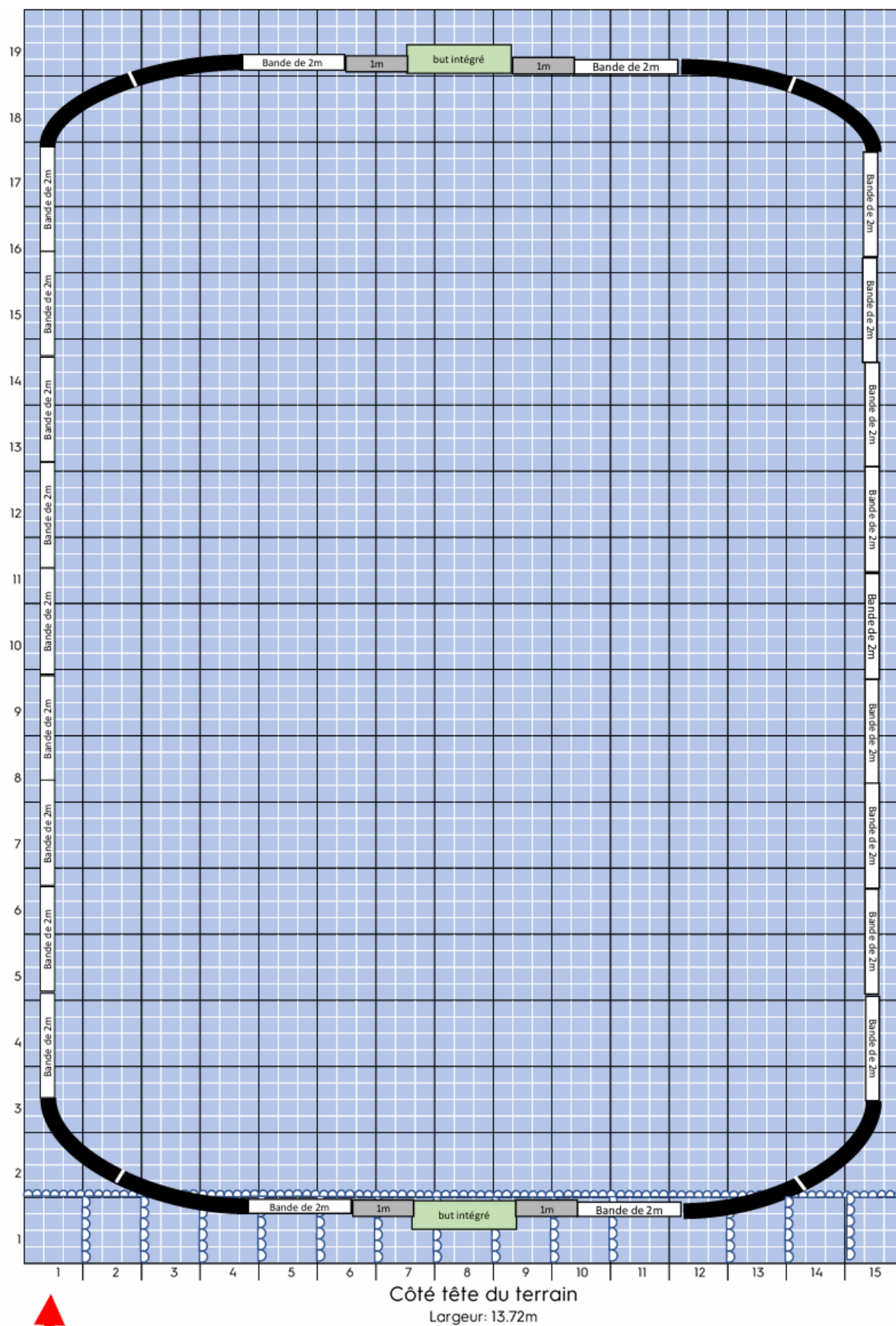
Il faut **impérativement** commencer le clipsage en partant de l'angle extérieur. Sinon, des éléments risquent de se casser.

3. Posez les autres rangées en allant de gauche à droite (depuis le fond du terrain).



4. Posez les éléments de bordure tout autour du terrain.

Côté long du terrain
Longueur: 23.18m



Première rangée

Légende	
285	éléments neutres 122x91.5cm

2.2. Bandes

La surface de jeu mesure 22 x 12 m. Elle peut être ramenée à 20 x 12 m si la place est insuffisante.

Montage des bandes :

- À chaque bout du terrain, installez deux éléments de 2 m, deux éléments de 1 m et l'élément avec but intégré.
- Sur chacun des deux côtés longs, installez neuf éléments de 2 m.
- Afin de prévenir les vols, faites passer le câble d'acier par tous les trous au dos des bandes et verrouillez-le au moyen du cadenas.



Le câble d'acier doit rester lâche de tous les côtés. Les bandes doivent avoir du jeu.

2.3. Cannes et balles

Lorsqu'elles ne sont pas utilisées, les cannes et les balles de unihockey doivent être mises dans un endroit sec et sous clé afin de prévenir les vols.

2.4. Entreposage des emballages et éléments de transport vides

Tous les emballages et éléments de transport vides (palettes, y c. cadres de palettes, et chariots) doivent être entreposés sur place. Il faut prévoir à cet effet un endroit sécurisé, à l'abri des intempéries.



Si le matériel livré est endommagé ou incomplet, veuillez le signaler à Rolf Hirschi (rolf.hirschi@be.ch) dans les deux jours suivant la réception du terrain de street floorball.

3. Démontage

Le matériel doit être démonté et prêt pour le transport au moment convenu.

3.1. Surface de jeu

Il suffit de séparer les éléments. **Le démontage commence en bas à droite.** Une fois désassemblés, les différents éléments se rangent comme suit :

- | | |
|--|--------------------------------|
| 285 éléments de 122 x 91,5 cm, neutres (4 x 3 dalles chacun) | → sur les 4 palettes |
| 242 éléments de bordure pour les côtés du terrain | → dans les boîtes de rangement |
| 4 éléments d'angle | → dans les boîtes de rangement |

3.2. Bandes

Démontez complètement les bandes et répartissez-les à parts égales entre les deux chariots. À la fin, posez le câble d'acier sur une palette avec le cadenas et les clés.

3.3. Cannes et balles

Rangez les cannes et les balles de unihockey dans le sac prévu à cet effet, puis posez ce dernier sur une palette.

3.4. Boîtes de rangement

À la fin, posez les boîtes de rangement contenant les éléments de bordure sur les palettes.



- ⚠ Une fois le terrain démonté et le matériel chargé pour le transport, veuillez envoyer un courriel à Rolf Hirschi (rolf.hirschi@be.ch).
- ⚠ Si le matériel est endommagé ou incomplet, veuillez le signaler dans les deux jours suivant la restitution du terrain de street floorball.

4. Contact

Office de la sécurité civile, du sport et des affaires militaires
Centre de compétences pour le sport
Papiermühlestrasse 17v
Case postale
3000 Berne 22

sport.bsm@be.ch
031 636 05 40